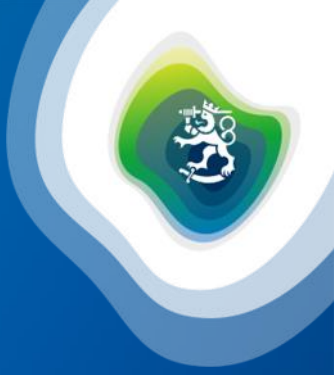




Ruoantuotannon strategiatyö ja ruoan vaikutustenarvioinnin kehittäminen

Kulutuksen ja ruuan kiertotaloussiirtymän ajankohtaiskatsaus 9.4.2025

Auli Väänänen, maa- ja metsätalousministeriö



Kansallisen ruokastrategian valmistelu

Strategiatyön taustaa

- Hanke toteuttaa pääministeri [Petteri Orpon hallitusohjelman Vahva ja välittävä Suomi](#) mukaista toimenpidettä:
 - ”*Kansallisen tahtotilan vahvistamiseksi ja maataloustuottajien arvostuksen nostamiseksi tehdään parlamentaarisella yhteistyöllä kotimaisen ruoantuotannon pitkän aikavälin strategia.*” (HO s. 128, pdf-muodossa).
- Strategiatyö on korvaa Ruokapoliittiselle selonteon vuodelta 2017 ja on jatkoa Yhteisen Ruokapöydän –visiotyölle vuodelta 2022.
- Kansallinen strategia tekee näkyväksi Suomen **pitkän aikavälin ruoantuotannon linjat**
- Strategian laatimisen ajureina ovat kansainväliset ja kansalliset toimintaympäristömuutokset
- Strategia tullaan antamaan **Valtioneuvoston periaatepäätöksensä**

Ruuantuotannon pitkän aikavälin strategia

Tavoitteita

- on ohjata **Suomen ruokapolitiikkaa** sovittamalla yhteen ihminen, talous, ympäristö ja kulttuuri.
- on ohjata **maatalouspolitiikkaa ja seuraavan CAP-kauden** (ja tulevien) suunnittelua ja sisältöä.
- Strategiaprosessia luodaan **vuoteen 2040** näkymiä, joilla ruokajärjestelmä parhaiten toteuttaa reilun, oikeudenmukaisen siirtymän yhä kestävämmäksi ja vastuullisemmaksi.
- Erillisenä dokumentaationa tehdään **toimenpidesuunnitelma**, johon kirjataan konkreettisia tavoitteita ja toimintasuunnitelmia strategisten päämäärien saavuttamiseksi. Toimenpidesuunnitelma on päivittyvä dokumentti, jonka päivityksestä ja seurannasta vastaa maa- ja metsätalousministeriö.
- Näkemyksiä, tavoitteita ja mielipiteitä aiheesta on paljon ja keskustelijoiden joukko laaja. On tärkeää, että sidosryhmät osallistuvat aktiivisesti ja suunnitellusti valmisteluun alusta saakka, jotta heidän näkemyksensä ja asiantuntijuutensa saadaan monipuolisesti käyttöön.

Maaseutupoliittinen selonteko sekä Kestävä ja kannattava ruokajärjestelmä



Maaseutupoliittinen selonteko

Selonteko

- kokoaa maaseutu- ja saaristoalueiden tilannekuvan ja analyysit,
- jonka pohjalta selonteossa määritellään valtioneuvoston pitkän aikavälin maaseutuvision sekä
- tavoitteet ja poikkihallinnolliset toimet maaseutu- ja saaristoalueiden elinvoiman uudistumiselle,
 - asuttavuuden,
 - palveluiden,
 - infrastruktuurin ja
 - yrittäjyyden sekä
 - kansalaistoiminnan edellytyksille sekä
 - suomalaisen yhteiskunnan kokonaisturvallisuuden vahvistamiselle.

Selonteolla parannetaan politiikan johdonmukaisuutta ja osuvuutta maaseutu- ja saaristoalueilla.

Selonteolla kehitetään kansallista maaseutupoliittista järjestelmää.

Kestävä ja kannattava ruokajärjestelmä

Suomalaisen ruuantuotannon pitkän aikavälin strategia ja elintarvikevientiä lisäävä ruoka-alan kasvuohjelma kuuluvat hallitusohjelman mukaiseen Kestävä ja kannattava ruokajärjestelmä - kokonaisuuteen.

Strategiatyössä luodaan visio siitä, millainen ruokajärjestelmä Suomessa on vuonna 2040, mitä toimenpiteitä sen saavuttamiseksi tarvitaan ja millaisiin muutoksiin on syytä varautua.

Yhteys muihin kokonaisuuksiin (mm.)

MMM: Maaseutupoliitiikan neuvosto ([MMM024:00/2021](#)) ja maaseutupoliittinen kokonaisuohjelma, [CAP-suunnitelma](#), KMS2035...[Biotalousstrategia]

LVM: Liikenne 12 päivitys ([LVM029:00/2023](#)), liikennejärjestelmäanalyysi, yksityistiet, viestintäverkot...

OKM: Sivistyspolitiikka (lukiokouluverkko, perusopetus, varhaiskasvatus ym.), kulttuuripoliittinen selonteko ([OKM044:00/2023](#)), liikuntapolitiikka, nuorisopolitiikka...

PLM: Sotilaallinen huoltovarmuus, Puolustuselonteko...

SM: Kansallisen turvallisuuden strategia, Sisäisen turvallisuuden selonteko...

STM: Palvelureformi ([STM098:00/2023](#)) [Mielenterveysstrategia](#); [Lapsistrategia](#), [Väestöpoliittinen selonteko](#).

TEM: ALKE-päätös, [Uudistuva ja osaava Suomi](#); Teollisuuspoliittinen strategia ([TEM122:00/2023](#)), Mineraalistrategia ([TEM126:00/2023](#)), Valtion kotoutumisen edistämishohjelma 2024-2027 ([TEM119:00/2023](#))...[TE2024 uudistus] [Biotalousstrategia]

VM: Kuntien normien keventämisen ja kokeilujen ohjelma ([VM119:00/2023](#)), valtion aluehallinnon uudistamisen lainsäädäntöhanke ([VM114:00/2023](#)), Alueellisen läsnäolon suunnitelma...

YM: Yhden luukun palvelujen lainsäädäntöhanke ([YM063:00/2023](#)), kansallinen luonnon virkistyskäytön strategia 2030 toimeenpano ja seuranta ([YM049:00/2022](#)), Suomen rannikkostrategia 2030 ([YM053:00/2023](#)), [Alueidenkäytön kehityskuva](#), maankäyttöön ja kaavoitukseen liittyvät lainvalmistelut...

OM: Demokratiaohjelma ([OM125:00/2023](#)), Kansalaisjärjestöstrategia ([OM140:00/2023](#))...



Strategiatyö 2025



Osallistaminen strategiatyössä

- Aluekiertueelle osallistui noin 400 henkilöä 5 paikkakunnalla. Alueellisten näkökulmien kerääminen on tuottanut valtavasti tietoa. Kohtaamiset eri ruokajärjestelmän toimijoiden kesken ovat olleet rakentavia ja eteenpäin katsovia.
- Strategiaa varten kerätään näkemyksiä myös avoimella kyselyllä. Tähän mennessä olemme saaneet jo yli 2100 vastausta. Vastausten määrä kertoo kuinka tärkeän ja ajankohtaisen asian parissa teemme parhaillaan töitä. Tämä kertoo myös valtavasta kiinnostuksesta kansallista ruokastrategiatyötä kohtaa.
- Vastaajamäärästä noin neljännes on alkutuotannosta.

Strategiatyön jatko

- Helsingissä järjestetään 23.4. työpaja, johon erityisesti toivotaan osallistujia kaupasta, teollisuudesta ja finanssialalta.
- Toukokuussa 23.5. eduskunnassa järjestetään kansanedustajille keskustelutilaisuus strategiatyöstä klo 9-11. Tilaisuus järjestetään yhdessä maa- ja metsätalousvaliokunnan kanssa.
- Lopullinen strategialuonnos menee lausunnoille syyskuun puolessa välissä ja strategia julkaistaan joulukuussa.

Suomen ruokajärjestelmä
**kehittyy jatkuvasti
resurssitehokkaammaksi**

Suomen ruokajärjestelmä
**ylläpitää ja parantaa luonnon
kantokykyä**

Suomen ruokajärjestelmä
**perustuu elävään ruokakulttuuriin,
joka edistää terveellistä ravitsemusta**

Suomen ruokajärjestelmä
on huoltovarma ja iskunkestävä

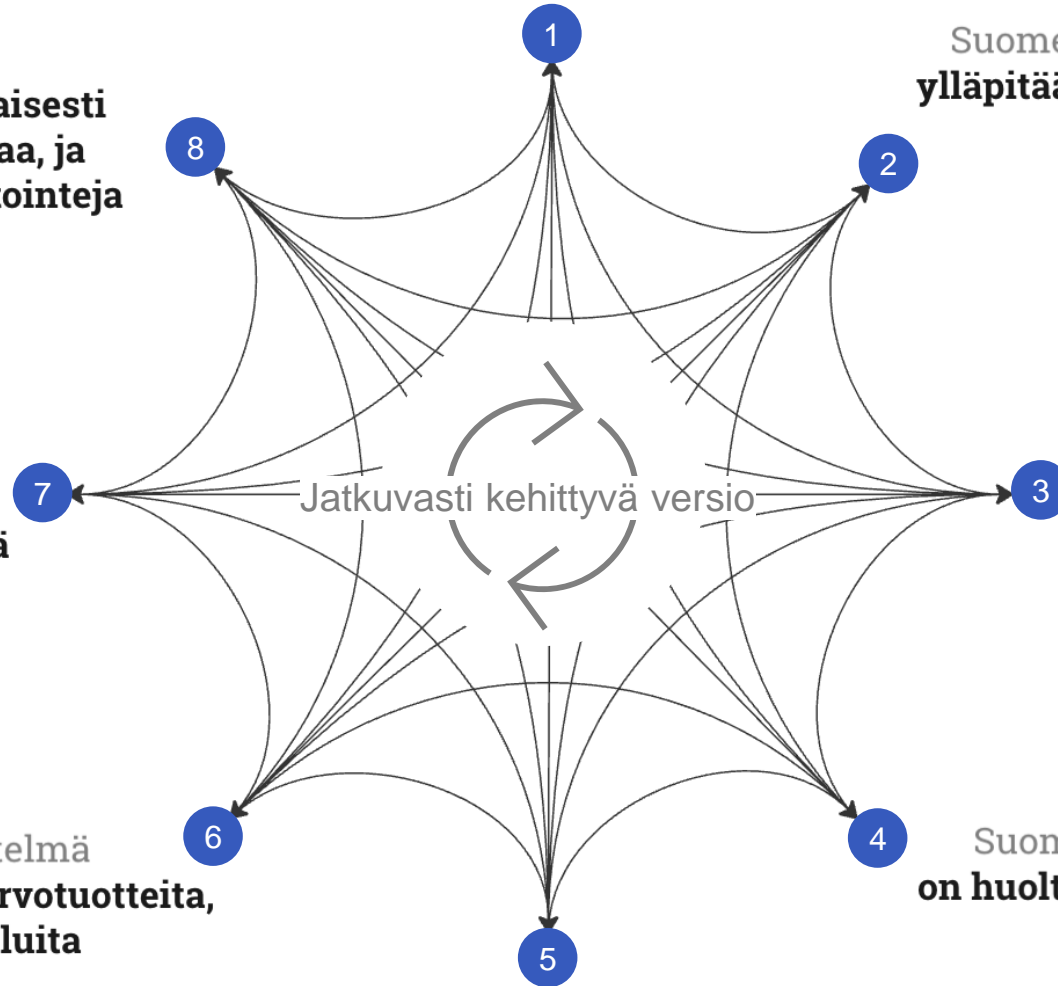
Suomen ruokajärjestelmä
**on elinvoimainen, reilu ja luo
arvoa kaikille ketjun osapuolille**

Suomen ruokajärjestelmä
**hyödyntää ja kehittää ensiluokkaisesti
innovaatioita ja uutta teknologiaa, ja
houkuttelee kansainvälisiä investointeja**

Suomen ruokajärjestelmä
**koostuu alueellisista toisiinsa
kytkeytyneistä ruokajärjestelmistä**

Suomen ruokajärjestelmä
**tuottaa ja vie kestäviä lisäarvotuotteita,
teknologiaa ja palveluita**

Jatkuvasti kehittyvä versio



Strategiatyön taustaa

Megatrendit ja mahdollistajat

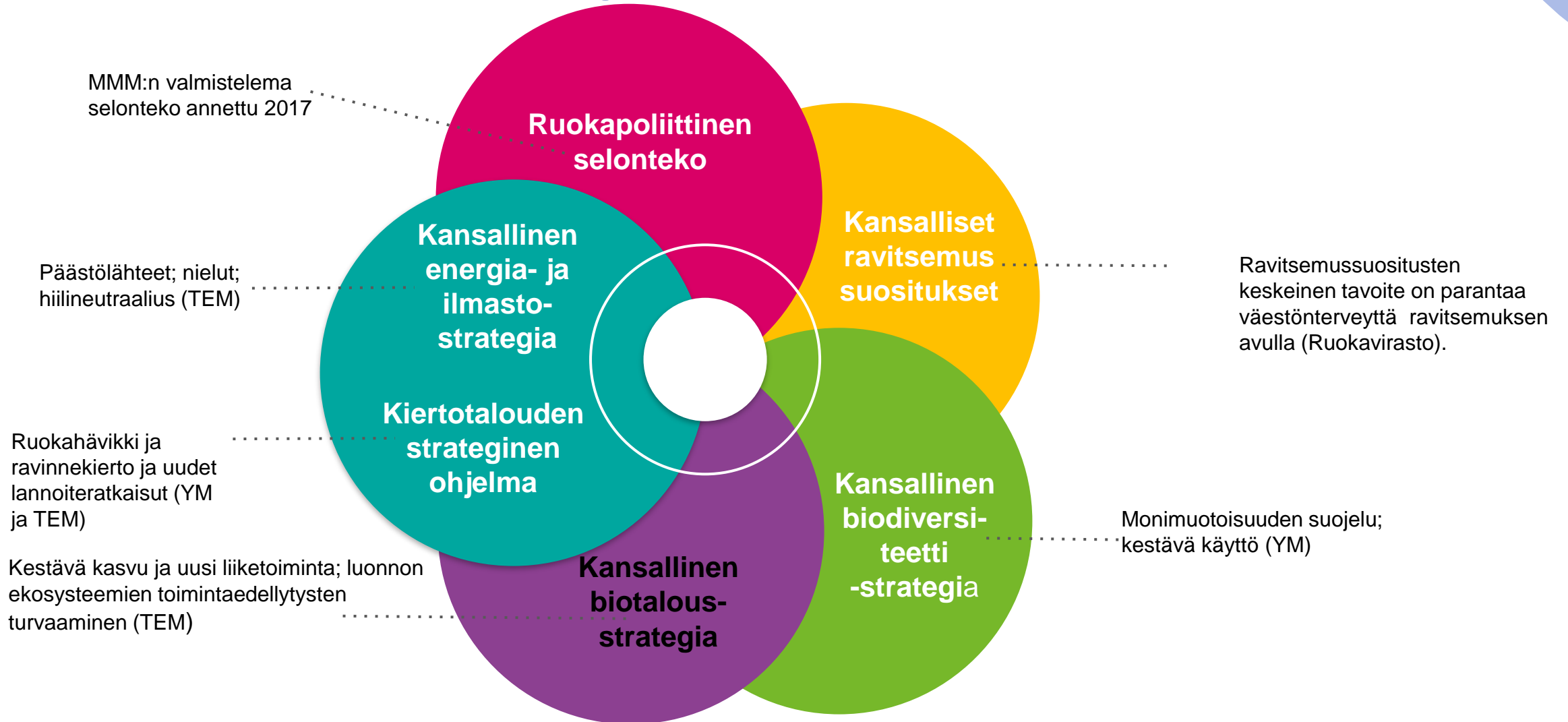
Megatrendit

Ilmastonmuutoksen hillintä ja sopeutuminen
Globaalit politiikan ja talouden jännitteet
Luonnonvarojen kestävä käyttö
Biodiversiteetin väheneminen
Energia- ja lannoitekysymykset
Ruuantuotannon reilu ja oikeudenmukainen siirtymä

Mahdollistajat

Uudet ansaintatavat
Johdonmukainen politiikka
Alustatalous, data, tekoäly, teknologia
Uudet hyödykkeet, tuotantotavat ja kiertotalous
Kuluttajakäyttäytyminen, arvot ja asenteet

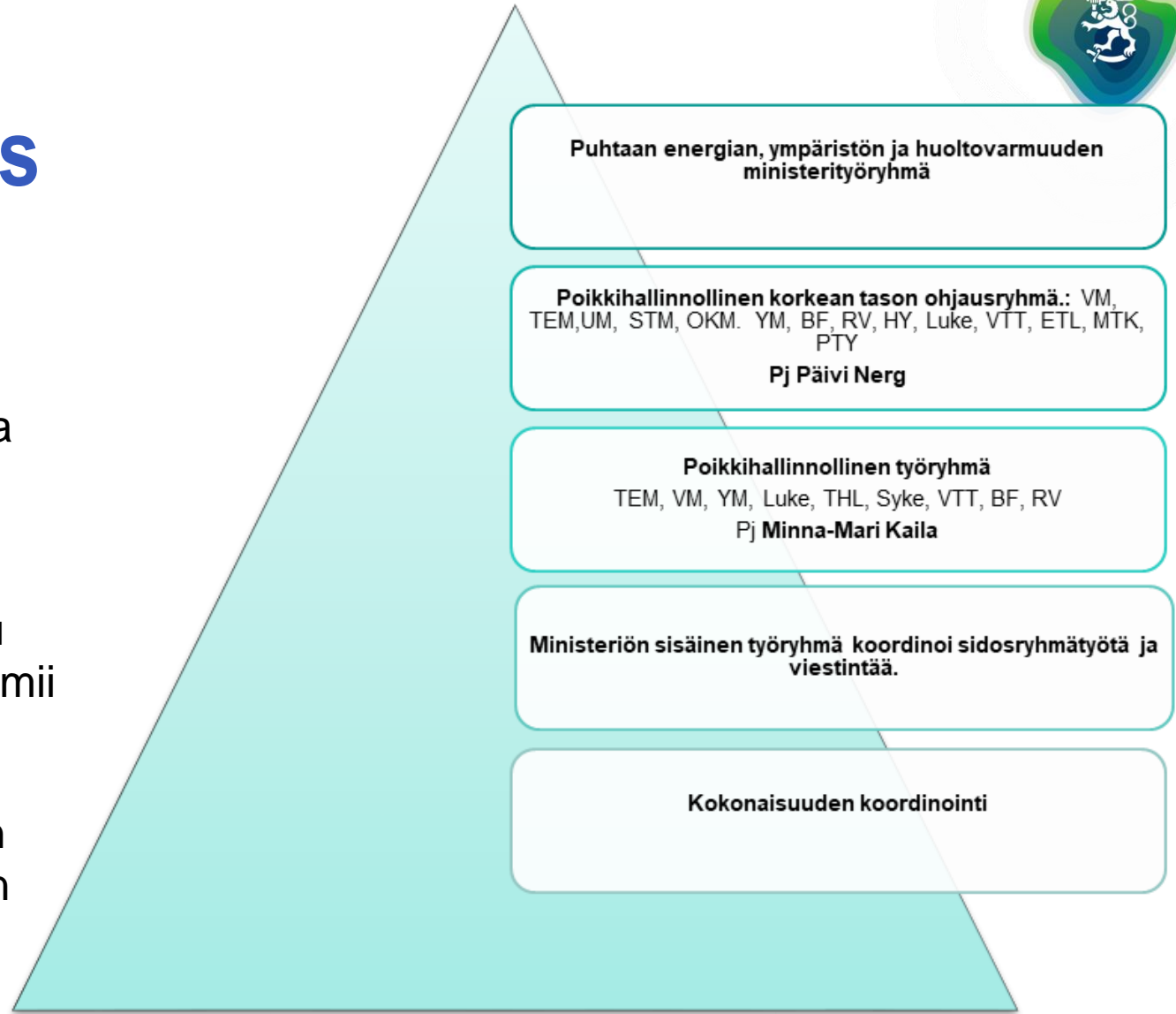
Suhde muihin olemassa oleviin ruokaa ja ruuantuotantoa koskeviin kansallisiin strategioihin





Kokonaisuuden toteutus

- Toteutusta johdetaan maa- ja metsätalousministeriön ruokaosastolta.
- Strategiatyötä koordinoi erityisasiantuntija Elina Ovaskainen ja kasvuohjelmää erityisasiantuntija Anni Savikurki.
- Työn etenemistä ohjaa ja seuraa asetettu **ohjausryhmä**, jonka puheenjohtajana toimii valtiosihteeri Päivi Nerg.
- Työn etenemisestä raportoidaan Puhtaan energian, ympäristön ja huoltovarmuuden ministerityöryhmälle (PEYH).



Ruoan vaikutustenarvioinnin kehittäminen - Ruoan LCA-laskenta



Elintarvikealan ympäristövastuullisuus & LCA

- Ympäristöasioiden parantaminen keskeinen osa elintarvikealan yritysten vastuullisuutta - painetta tulee monelta suunnalta
 - CSRD, CSDDD, SBTi, GHG Scope 3, FLAG, OEF ym.
- Elinkaariarviointi (LCA) on **systemaattisin tapa** tuottaa tietoa ja ohjata ketjuja – **tuotekohtainen jalanjälki**
 - Päätöksenteko ja kuluttaja- ja yritysviestintä
 - Nykyisin liiaksi hiilijalanjälki, muut ympäristövaikutusluokat mukaan
- Elinkaariarviointi laajasti standardisoitu ja ohjeistettu, mutta käytännön tasolla **vaihtelu laskentamenetelmissä hyvin suurta**
 - Menetelmäerot, käytänteet ja valinnat vaikuttavat tuloksiin
- Kehittämisen foorumeita mm. Euroopan komission Product Environmental Footprint (PEF) sekä PEFCR:t, TAB, JRC, muut vastaavat kansalliset aloitteet sekä kansainvälinen LCAFoods-konferenssi



Yhdenmukainen laskenta on tärkeää ja luo kuluttajien luottamusta koko elintarvikealaan

- Ruokatuotteiden ympäristöjalanjälkien laskenta on **hyvin kirjavaa**: osa laskelmista on yksityiskohtaisia, toiset suurpiirteisempiä – eivätkä yksityiskohtaisetkaan ole aina vertailukelpoisia.
- Mikäli tuotteen ympäristöjalanjäljestä halutaan viestiä ulkoisesti, tulisi laskenta tehdä **huolellisesti ja yhdenmukaisin laskentamenetelmin**.
- Tuore **laskentaohjeistus** (julkaistu 12.12.24) ja huhtikuussa 2024 julkaistu viestintäohjeistus auttavat kertomaan tuotteen ympäristöjalanjäljestä vaaditulla tarkkuudella.



Mikä muuttuu ohjeistusta noudattamalla?

- Ohjeistuksen mukaisessa laskennassa käytetään **todellista tietoa** ruokatuotteen tuotantoketjusta, kun aiemmin on saatettu nojata karkeaan keskiarvotietoon.
- Ohjeistus yhtenäistää ruoan elinkaariarviointia kansallisesti, ja sitä huolellisesti noudattavat **yrietykset erottuvat edukseen**.
- Luotettavien ympäristöjalanjälkien laskenta auttaa yrityksiä **ylläpitämään kilpailukykyään**.
- Huolellinen laskenta palvelee kuluttajaa, joka haluaa **seurata valintojensa ympäristövaikutuksia**.
- **Poliittinen päätöksenteko helpottuu yhdenmukaisen tiedon kertyessä**





Laskentaohjeistuksella tavoitellaan yhdenmukaisia menetelmiä edistämään reilumpaa kilpailua, ympäristön kannalta aidosti parempien ruokatuotteiden erottumista markkinoilla ja ympäristön kannalta parempia kulutusvalintoja.

Kattava ohjeistus antaa eväät uskottavaan kuluttajaviestintään

- Kansallinen ohjeistus
- Ohjeistus noudattaa pääosin Euroopan komission tuotekohtaista ympäristöjalanjälkien laskentamenetelmää (PEF-menetelmä), mutta sisältää myös kansallisia tarkennuksia.



Ohjeistus pitää sisällään

- PEF:in mukaiset ohjeistukset ruokatuotteille.
- Kansalliset tarkennukset ja poikkeamat PEF-ohjeistukseen.
- Kaavaliitteet LULUC-päästöille ja maatalouden päästöille.
- Ohjeistus on noin 130 sivua pitkä ja englanniksi.

Oletusten ja yleistysten sijaan todellista tietoa tuotantoketjusta

- **Ohjeistuksen mukainen laskenta perustuu todelliseen tietoon tuotannosta ja yrityksistä**
 - Aiemmin laskentaa on saatettu tehdä perustuen karkeisiin oletuksiin ja tietoon, joka ei välttämättä edes perustu tuotteen omaan tuotantoketjuun.
- **Ohjeistus yhdenmukaistaa laskentaa**
 - Se kertoo, miten lähtötietoja pitää hyödyntää laskennassa, jotta tuloksista saadaan vertailukelpoisia.
- **Tiedon keruun vaiheet:**
 - Esiselvitys – kevyt LCA
 - Primääriaineiston keruu
 - Korkeintaan puolet olennaisiksi määritetyistä prosesseista voidaan mallintaa *laadukkaalla* sekundääriaineistolla.
 - Aineiston laadun arviointi



Primääriaineisto

Tarkoittaa suoraan tuotantoketjusta kerättyä tietoa, esimerkiksi paljonko viljelyssä käytetään lannoitteita juuri tietyllä peltolohkolla.



Sekundääriaineisto

Tarkoittaa tietoa, joka perustuu yleiseen tutkimus- tai tilastotietoon. Esimerkiksi, paljonko viljelyssä käytetään lannoitteita keskimäärin.

Ohjeistuksen mukainen LULUC-laskenta

Huomioidut muuttujat



Maankäytön muutokset
esim. metsän raivaus viljelymaaksi

Muuttujat aiheuttavat muutoksia näissä hiilivarastoissa



Kasvillisuus



Kivennäismaat ja eloperäiset maat



Kuollut orgaaninen aines

Lopputulos nettona

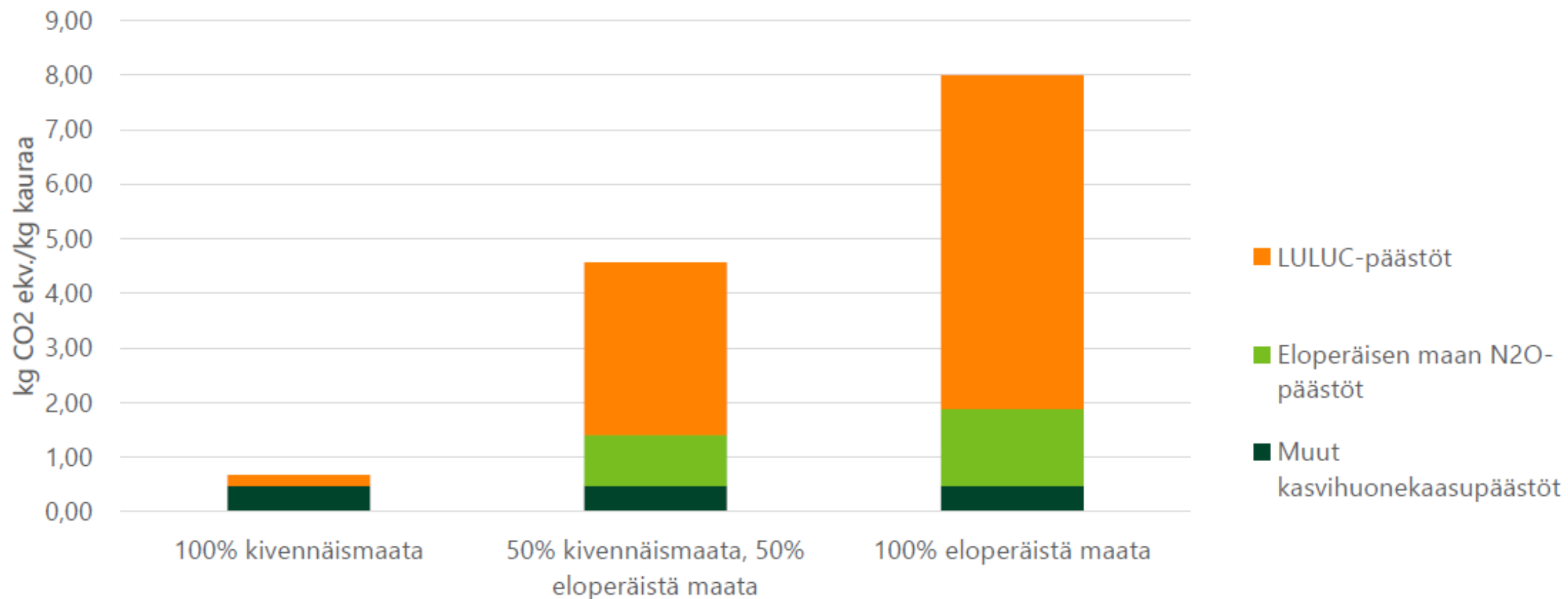


LULUC-päästö
Suurentaa tuotteen hiilijalanjälkeä

tai hiilensidonta*
Pienentää tuotteen hiilijalanjälkeä

*Hiilensidontaa **ei tule** sisällyttää ohjeistuksen mukaiseen laskentaan kuin korkeintaan lisätietona.

Miksi LULUC-päästöjen sisällyttäminen on tärkeää?



Maatalouden päästölaskenta

Ohjeistus soveltuu seuraaville:

- Peltokasvien tuotanto (myös rehut), laitumet, kasvihuonetuotanto
- Naudat, lampaat, siat, siipikarja, porot, kasvatettu kala

Laskentamenetelmät:

- Alkuperämaan kasvihuonekaasuinventaarion menetelmät aina kun mahdollista (IPCC Tier 1-laskennan sijasta)

Ohjeistus sisältää kaavaliitteen kasvintuotannolle ja kotieläintuotannolle

Kaikki tarvittavat kaavat ja kertoimet kootusti yhdessä paikassa.



Viljelykasvien päästöt lasketaan **per peltolohko**

Eläintuotannon päästöt lasketaan **per eläintila** kaikki ikäryhmät huomioiden

Viestintäohjeistus ruokatuotteiden ympäristöjalanjäljistä



Viestintäohjeistuksella halutaan tukea yhdenmukaista ja luotettavaa viestintää **tuotekohtaisista, elinkaariarvioinnilla (LCA) tuotetuista ympäristöjalanjäljistä**

- Ei koske yritysten laajempaa vastuullisuusviestintää, vaan **tuotekohtaista, vapaaehtoista viestintää** jalanjäljistä esim. pakkauksessa, mainoksissa ja nettisivuilla.
- Ohjeistus täydentää nykyistä sääntelyä, ja ennakoi tulevaa, tiukempaa sääntelyä.

Laskenta- ja viestintäohjeistus



Natural resources and bioeconomy studies 4/2025

Guidance for environmental footprint assessment of food products (Food-LCA)

Specification for external communicational purposes on the Finnish market

Hannele Heusala and Anniina Lehtilä (eds.)

Luke



Ruokatuotteiden LCA-laskentaohjeistus:

<https://www.luke.fi/fi/projektit/lcafoodprint/laskentaohjeet>

Ruokatuotteiden LCA-viestintäohjeistus:

<https://www.luke.fi/fi/documents/ruokalca-viestintaohjeistus>

Luke

LCAFoodPrint

Kevään julkaisut ruuan LCA:sta



- **Viestintämateriaalipaketti kuluttajille 7.4.2025** (*Miten tunnistaa luotettavimmat ympäristöväittämät?*) Tulossa usein kysytyjä kysymyksiä - sivu, blogi, artikkeli, ym.
 - Lisätietoja:
 - Kysymyksiä ja vastauksia ruoan ympäristöväittämistä – mitä ne tarkoittavat ja voiko niihin luottaa? <https://www.luke.fi/fi/kysymyksiä-ja-vastauksia-ruoan-ymparistovaittamista-mita-ne-tarkoittavat-ja-voiko-niihin-luottaa>
 - Elintarvikkeiden ympäristövaikutusten punnitseminen voi olla kuluttajille hankalaa <https://www.luke.fi/fi/uutiset/elintarvikkeiden-ymparistovaikutusten-punnitseminen-voi-olla-kuluttajille-hankalaa>



Kiitos!

