

A photograph of two men shaking hands in a supermarket aisle. The man on the left is wearing a dark jacket and a cap, while the man on the right is wearing a dark puffer vest over a long-sleeved shirt and blue jeans. They are standing in front of a green display stand with shelves. In the background, there are shelves stocked with various products, and a large sign with the word 'FISH' is visible. A shopping cart is partially visible in the foreground on the left.

Wihuri

Metro-tukku

**Toimet ruokahävikin minimoimiseksi ja pakkaamisen
materiaalitehokkuuden parantamiseksi**

KiSu-aamukahvit 11.12.2025 – Elintarvikealan yritysten kiertotalousteot näkyväksi
Petri Laurila, laatu- ja vastuullisuuspäällikkö

 | METRO

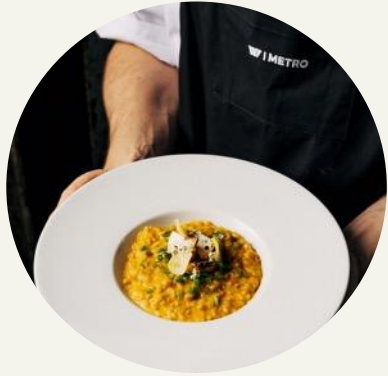
Agenda

1. Metro-tukku osana Wihuri-konsernia
2. Metro-tukun vastuullisuusohjelma 2025-2028
3. Ruokahävikin vähentäminen
4. Kiristemuovikalvon vähentäminen pakkaamisessa



Metro-tukku osana Wihuri-konsernia

Osana Wihuri-konsernia



Metro-tukku

Asiantuntevaa palvelua ja tukkukauppaa yli sadan vuoden kokemuksella.



Tekninen Kauppa

Laadukkaimpia merkkejä ja kokonaisvaltaista palvelua, jotta asiakkaat saavat työnsä tehtyä joka päivä.



Aviation

Monipuoliset globaalit liikematkustamisen palvelut, ensiluokkaiset logistiset ratkaisut sekä rahti- ja huolintapalvelut.



Wipak & Winpak

Innovatiivisia ja korkealuokkaisia pakkausratkaisuja.

WIHURI-KONSERNI

1901

Perustettu

5 700

Henkilöstöä

2,3

Liikevaihto
2024, mrd €

30

Maata

W | METRO

W | TEKNINEN KAUPPA

W | WIHURI AVIATION

W | WIPAK

W | WINPAK



Wihuri Metro-tukku



380

Henkilöstöä

21 000

Asiakkaita

484

Liikevaihto
milj. €

15

Toimipistettä

20 000

Tuotteita
valikoimassa

124

Vuotta
kokemusta
alalta

800




Tavarantoimittajia

Metro-tukun vastuullisuusohjelma 2025-2028

METRO Vastuullisuusohjelma 2025-2028

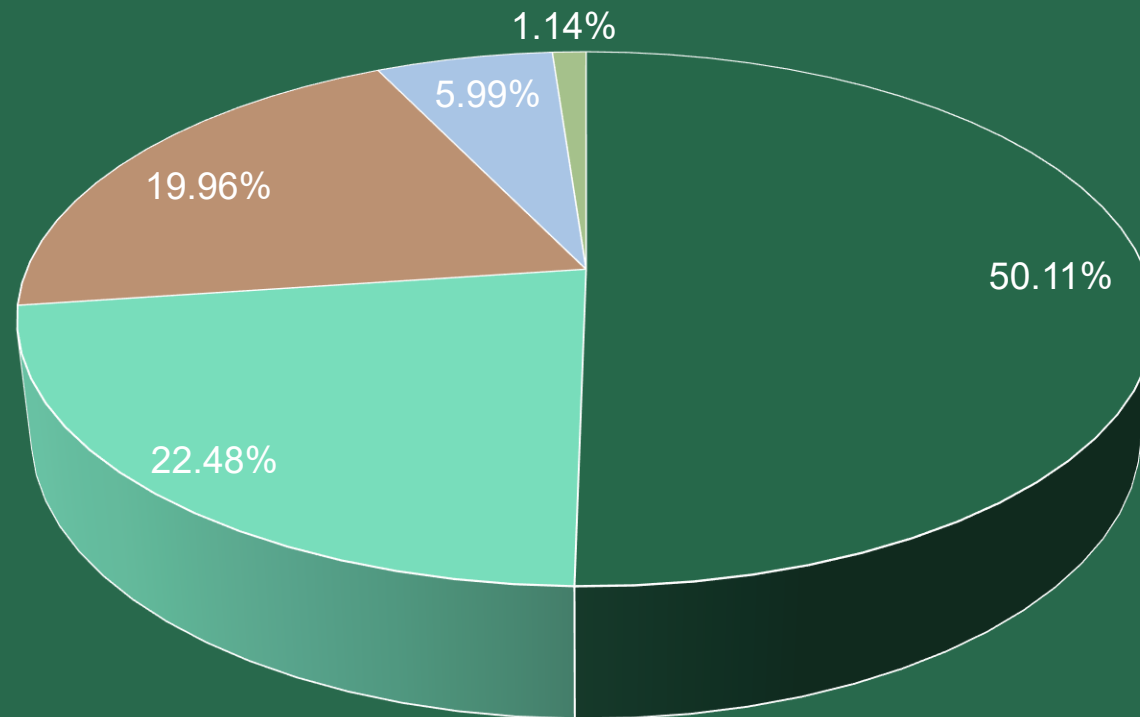
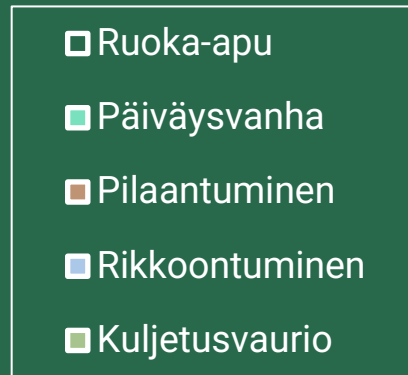
Strateginen prioriteetti

Olemme luomassa terveellisempää maapalloa ja mahdollistamme asiakkaillemme kestävät valinnat

| Olellaiset teemat | Vastuuta huomista (E) | Hyvinvoivat ihmiset (S) | Läpinäkyvä liiketoiminta (G) |
|--------------------------------|---|--|--|
| Mittarit ja tavoitteet | Ilmastonmuutos Energiatehokkuus Kasvihuonekaasupäästöt Kiertotalous Jätteet ja ruokahävikki Materiaalitehokkuus | Tuoteturvallisuus ja -laatu Ruokaturvallisuus Työterveys ja -turvallisuus Terveellinen ja turvallinen työympäristö Arvoketjun sosiaalinen vastuullisuus Ihmisoikeudet | Toimittajahallinta Asianmukainen huolellisuus (due diligence) Eläinten hyvinvointi Vastuullisuus valikoimissa Vaatimustenmukaisuus Vastuullisuuslainsäädäntö |
| Toiminta | Hiilijalanjäljen kartoitus ja pienentäminen Kestävä valikoima Kiertotalouden edistäminen Energiatehokkuuden parantaminen | Työhyvinvoinnin tukeminen Työturvallisuuden kehittäminen Ihmisoikeuksien edistäminen Turvalliset ja terveelliset tuotteet | Omien tuotemerkkien toimittajat riskimaissa auditoitu 100 % Wihuri Supplier Code of Conduct allekirjoitettu toimittajilta 100 % EcoVadis järjestelmä käyttöön Vastuullinen toimitusketju Vaatimustenmukaisuus Valmistautuminen vastuullisuusraportointiin |
| Kestävän kehityksen tavoitteet |  |  |  |

Ruokahävikin vähentäminen

Ruokahävikin jakaantuminen Metro-tukussa



Metro-tukun arvoketju

Alkupää

Metro-tukku hankkii valikoimansa tuotteet suoraan tuottajilta ja teollisuudelta sekä toisilta tukkureilta. Hankintaketjut ulottuvat kotimaasta ulkomaille. Tuotteet kuljetetaan Metro-tukun logistiikka-keskukseen pääosin maanteitse ja meritse.



Omat toiminnot

Metro-tukku ylläpitää asiakastarpeisiin vastaavaa tuotevalikoimaa, tekee hankintasopimuksia tavarantoimittajien kanssa ja koordinoi toimitusketjun logistiikkaa. Tuotteita myydään yritysasiakkaille toimitusmyyntinä ja tukkumyymälöiden kautta.



Loppupää



Tuotteet jaellaan logistiikkakumppaneiden toimesta asiakkaille. Asiakkaat valmistavat ruokaa ja myyvät tuotteita loppukäyttäjille. Paluulogistiikassa tyhjät rullakot ja lavat palautuvat Metro-tukulle.

S&OP prosessi (Sales & Operations Planning)

1

Alkupää

Valikoimatyö

Toimittajasopimukset
(ostoeräkoot)

Ennusteet tavarantoimittajille

Sesonki- ja uutuustuotteet

2

Oma toiminta

Omavalvonta, varastointi
(olosuhteet)

Päiväysseuranta, ennakointi
ja kirjanpito

Hävikin juurisyiden
tunnistaminen

Pakkausten myyntikunnostus

3

Loppupää

Murtopakkaus, asiakkaalle
sopivat pakkauskoot

Outlet- ja dumppimyynti

Tuotteiden käyttöiän
määrittäminen asiakaskohtaisesti

Ruoka-aputoimijat & ResQ
yhteistyö

Kysyntäennusteen tarkkuus 95 %

1

Lähtötilanne

Vuonna 2019 ruokahävikin kokonaismäärä Metro-tukussa oli 850,7 tonnia

Asetettiin tavoite vähentää 30 % vuoteen 2025 loppuun mennessä

2

Tulokset

Vuonna 2024 ruokahävikin kokonaismäärä Metro-tukussa oli 362,8 tonnia

Vähennys 487,9 tonnia

Prosentuaalinen vähennys

57,35 %

3

Tavoitteet

Päivitettyyn vastuullisuusohjelmaan uusi tavoite alle 0,3 % elintarvikemyynnistä

Vuonna 2024 ruokahävikin osuus 0,39 % elintarvikemyynnistä

*Hävikkiin ei lasketa ruoka-apuun luovutettuja elintarvikkeita

Kiristemuovikalvon vähentäminen pakkaamisessa

Kiristemuovikalvon käyttö

- Metro-tukulla kiristemuovikalvoa käytetään kuormien (kuormalavat ja rullakot) käsin tehtävään sidontaan
- Omassa toiminnassa käytetty kiristemuovikalvo erilliskerätään ja syntyneestä jätteestä saadaan korvaus
- 2010-luvulla kiristemuovikalvojen paksuus oli normaalisti väliltä 15-20 my
- Keskeisiä ominaisuuksia materiaalin veto- ja murtolujuus, jotta käyttöominaisuudet pysyvät sidonnassa riittävän hyvinä ja kiristemuovikalvo kestää tuotteiden painon
- Materiaalitehokkuussopimuksen myötä lähdettiin pohtimaan käyttöä yhdessä pakkausmateriaalitoimittaja Boxon Oy:n kanssa

Kiristemuovikalvon paksuus

- 2020 siirryttiin 12 my:n paksuiseen kalvoon yhtenäisesti koko Metro-tukussa
 - Kalvorullan metrimäärä pysyi samana
- 2022 siirryttiin 9 my:n paksuuteen käyttötestauksen pohjalta
 - Samassa yhteydessä testattiin jo 8 my:n paksuista kalvoa, joka todettiin käyttöominaisuuksiltaan riittämättömäksi
 - Vaihto 12 my → 9 my kiristemuovikalvoon vastasi Metro-tukun vuosimenekillä n. 750 000 muovisen kauppakassin määrää

Omat toimintatavat

- 2023 alkaen rullakot sidotaan kiristemuovikalvolla ainoastaan tarvittaessa, ensisijaisesti käytetään uudelleenkäytettäviä kumilenkkejä
- Henkilöstön koulutuksen kautta kiristemuovikalvon käytön optimointi
- Kuormalavat sidotaan edelleen kiristemuovikalvolla
 - Suuri vaikutus kiristemuovikalvon kulutukseen kk-tasolla: vuonna 2022 2718 rll/kk → 2025 879 rll/kk
 - Ei laadullista vaikutusta kasvaneina reklamaatioina tai rikkoutumisina
- Omissa toimintatavoissa paljon on kiinni kokonaisprosessista ja pakkausmateriaalin käyttötarpeesta
 - Miten tarvitsee käyttää vai tarvitseeko alkuunkaan?

Tuotekehitys ja testaus

- Vuosien varrella on testattu erilaisia keinoja vähentää kiristemuovikalvon käyttöä
 - Vuonna 2022 testattiin 8 my:n paksuista kalvoa, joka todettiin vielä liian heikoksi
 - 2023 testattiin 30 % kierrätysmateriaalia sisältävää 12 my:n paksuista kalvoa, joka todettiin liian heikoksi
 - Jätettä olisi myös syntynyt enemmän
 - Kierrätysmateriaali sisältävä kiristekalvo 50-100 % kalliimpaa
 - 2023 testattu myös alustojen konekäärintää, joka ei soveltunut keräily- ja lähettämöprosessiin
 - Konekäärintä mahdollistaisi 7 my:n kiristemuovikalvon käytön

A photograph of a man and a woman in a kitchen setting, both wearing white chef uniforms. They are looking down at a laptop screen. The scene is lit with warm, focused overhead lights, creating a professional and collaborative atmosphere. The background shows stacks of white dishes and other kitchen equipment, slightly out of focus.

Petri Laurila
laatu- ja vastuullisuuspäällikkö
petri.laurila@wihuri.fi
+358401805723

Kiitos!

W | METRO